

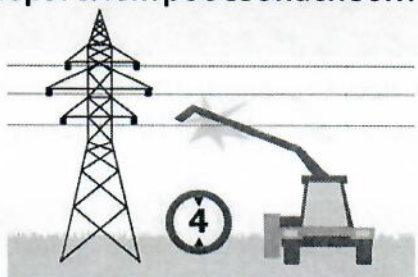
ПАМЯТКА

О проведении сельскохозяйственных работ в охранных зонах ЛЭП

Требуют согласования с сетевой организацией:

- полевые и сельскохозяйственные работы с применением сельскохозяйственных машин и оборудования высотой от поверхности дороги более 4 м;
- земляные работы на глубине более 0,3 метра - на вспахиваемых землях - на глубине более 0,45 метра;
- посадка и вырубка деревьев и кустарников;
- полив сельскохозяйственных культур в случае, если высота струи воды может составить свыше 3 м. в охранных зонах ВЛ;
- планировка грунта, полевые сельскохозяйственные работы, связанные с вспашкой земли.

Меры электробезопасности при проведении сельскохозяйственных работ



- С машинистом сельскохозяйственной техники при работе в охранный зоне ВЛ должен быть проведен соответствующий инструктаж.
- При работе в охранный зоне с применением высокогабаритных машин работы должны выполняться двумя лицами, одно из которых назначается наблюдающим.

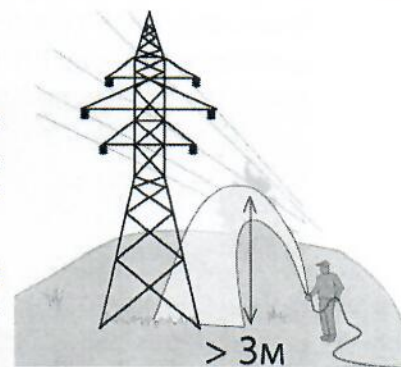
При проведении сельскохозяйственных работ в охранных зонах воздушных линий

электропередачи запрещается:

- находиться обслуживающему персоналу на машине вне кабины или защитного козырька;
- выполнять ремонтно-профилактические работы на машине;
- работать во время грозы или при приближении грозы;
- работать в пролетах воздушных линий, имеющих оборванные провода, а также приближаться к опорам, имеющим оборванные провода, и к оборванным проводам, лежащим на земле, на расстояние менее 8 м;
- приближаться к дереву, лежащему на проводах на расстояние менее 8 м;
- работать под проводами воздушных линий, на участках, имеющих резко неровный рельеф, а также наезжать на бугры высотой более 1 м;
- работать со стогометателем, транспортировать стога соломы, сена и других подобных грузов;
- заправлять машины горючим и останавливать их (при аварийной остановке машина должна быть удалена из охранный зоны в кратчайший срок).

Работа с дождевальными установками

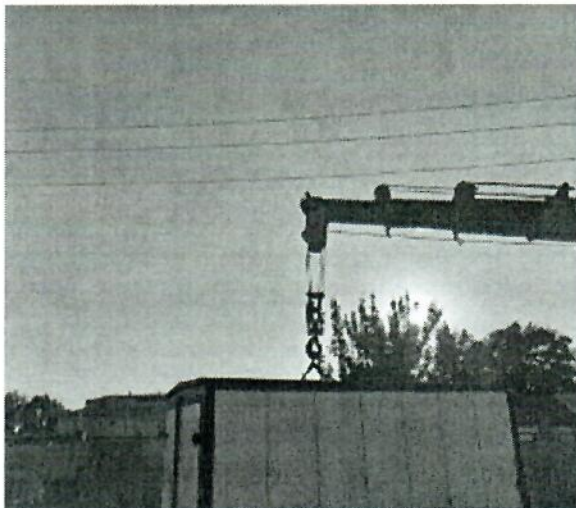
- Серьезную опасность представляет собой соприкосновение сплошной струи воды с проводами. Необходимо выдерживать расстояние от проекции ближайшего к трактору провода до сопла дождевальной машины не менее 50-85 м.
- Полив сельскохозяйственных культур в случае, если высота струи воды может составить свыше 3 м в охранных зонах ВЛ требует согласования с сетевой организацией.
- В тех случаях, когда полив выполняют с использованием удобрений, на провода и изоляторы могут попасть растворенные удобрения или навозная жижа. Это резко снижает сопротивление изоляторов и уменьшает воздушный промежуток между проводами, что может привести к перекрытию изоляторов и воздушного промежутка электрической дугой. Ухудшение изоляционных свойств изолятора вызывает утечку тока по опорам ВЛ и поражение людей и животных, прикоснувшихся к опорам. При поливе с удобрениями расстояние должно быть таким, чтобы струя жидкости не достигала охранный зоны.



Фотообзор несчастных случаев со сторонними лицами



При проведении сельскохозяйственных работ в пролёте опор ВЛ 10 кВ комбайном «CLASS TUCANO» пострадавший допустил, обрыв нижнего провода ВЛ 10 кВ (смертельный исход, повреждение комбайна)



При проведении несогласованных работ в пролете опор ВЛ 10 кВ при передвижении груза, водитель крана-манипулятора приблизил стрелу на расстояние менее допустимого к крайнему проводу ВЛ 10 кВ (смертельный исход, повреждение техники)



При выезде с территории стройплощадки грузового автомобиля марки SHACMAN с поднятым кузовом водитель допустил приближение кузова автомобиля на расстояние менее допустимого к проводам ВЛ 10 кВ (смертельный исход, повреждение техники)



В летний сезон рыбаки-любители (в том числе и юные рыбаки) устремляются к водоемам, вблизи которых нередко проходят воздушные линии электропередачи. Не уделяя должного внимания выбору места для ловли рыбы, рыбаки часто выбирают место под проводами в охранных зонах воздушных линий электропередач, что может привести не только к хорошему улову, но и к **поражению электрическим током**.

Возможность поражения электрическим током в охранных зонах воздушных линий электропередач высока тем, что практически не требуется даже прямого контакта с проводами, – риск поражения возникает даже при приближении к ним на недопустимое расстояние, что может вызвать электрический разряд между удочкой и проводами. Во время рыбалки при прикосновении леской или удочкой к проводам линий электропередач, поражен электрическим током может быть не только сам прикоснувшийся, но и те, кто находится рядом. Учитывая длину современных удилищ – шесть и более метров, да еще если прибавить рост человека, получается около восьми метров, поэтому рыбаки (даже дети) чаще попадают под напряжение при забросе удочки или при проходе под проводами с разложенной удочкой. Поэтому на рыбалке надо быть особенно внимательным и не приближаться к линиям электропередач на расстояние возможного касания проводов или приближения к ним на недопустимо близкое расстояние. При перемещениях под проводами линий электропередач необходимо складывать удилища. Эти меры предосторожности позволят избежать попадания под напряжение.

Электротравматизм опасен своими последствиями и может привести к тяжелым и смертельным исходам. Человек ощущает воздействие электрического тока в тот момент, когда предотвратить поражение током оказывается практически невозможным. Такие факторы как повышенная влажность в границах водоёма, мокрая леска и удилище, и то, что современные удилища изготавливаются из углепластика – материала, который является хорошим проводником электрического тока, увеличивают вероятность попадания человека под напряжение и увеличивают вероятность смертельной травмы.

НЕОБХОДИМО СТРОГО СОБЛЮДАТЬ ТРЕБОВАНИЯ плакатов по электробезопасности «Осторожно! Электрическое напряжение», «Не влезай! Убьет!»,

«Ловля рыбы в охранной зоне ВЛ запрещена!» - это спасет вашу жизнь и жизнь родных и близких вам людей.



ПАМЯТКА

о мерах безопасности при движении судов по рекам и водоемам в охранных зонах ЛЭП.

Производственное отделение «Великоустюгские электрические сети» Вологодского филиала ПАО «Россети Северо-Запад» напоминает: линии электропередачи (ЛЭП), находящиеся под напряжением, являются источником повышенной опасности.

Охранные зоны электрических сетей устанавливаются:

- вдоль воздушных линий электропередачи – в виде земельного участка и воздушного пространства, ограниченных вертикальными плоскостями, отстоящими по обе стороны линий от крайних проводов, при не отклоненном их положении на расстоянии, зависящим от напряжения линии (для линий 10кВ – 10 метров, для линий 110 кВ – 20 метров, для линий 220 кВ – 25 метров, для линий 500 кВ – 30 метров).

- вдоль переходов воздушной линии через водоемы – в виде воздушного пространства над водной поверхностью водоемов, ограниченных вертикальными плоскостями, отстоящими по обе стороны линии от крайних проводов, при их не отклоненном положении для судоходных водоемов на расстоянии **100 метров**, для не судоходных – на расстоянии предусмотренном для установления охранных зон вдоль воздушной линии.



В сезон активного отдыха на воде с использованием маломерных судов напоминаем о правилах безопасного движения в охранной зоне линий электропередачи.

Запрещается:

- останавливать суда в охранной зоне ЛЭП;
- нарушать минимально допустимое расстояние между корпусом (мачтой) маломерного судна и токоведущими частями (2 метра);
- подплывать к оборванным проводам, прикасаться к ним руками или подручными средствами;
- находиться на водоемах вблизи воздушной ЛЭП при сильном ветре, тумане или в грозу.

При движении на маломерном судне и организации рыбной ловли в охранной зоне ЛЭП необходимо:

- складывать мачту судна, а также удилица при перемещении под проводами ЛЭП во избежание случайного прикосновения или приближения к проводам на расстояние менее 2 метров;
- совершать движение в месте наименьшего провисания проводов (ближе к опоре).

Обращайте внимание на запрещающие знаки и информационные плакаты! При обнаружении обрыва проводов, искрения, повреждения опор, изоляторов, незакрытых или повреждённых дверей трансформаторных подстанций или электрических щитов, обнаружении сорванных знаков и плакатов по электробезопасности во избежание несчастных случаев необходимо незамедлительно сообщить по единому круглосуточному бесплатному телефону 8-800-220-0-220.

**Единый телефон службы спасения: 01, сотовая связь: 112
Единый круглосуточный бесплатный телефон 8-800-220-0-220.**